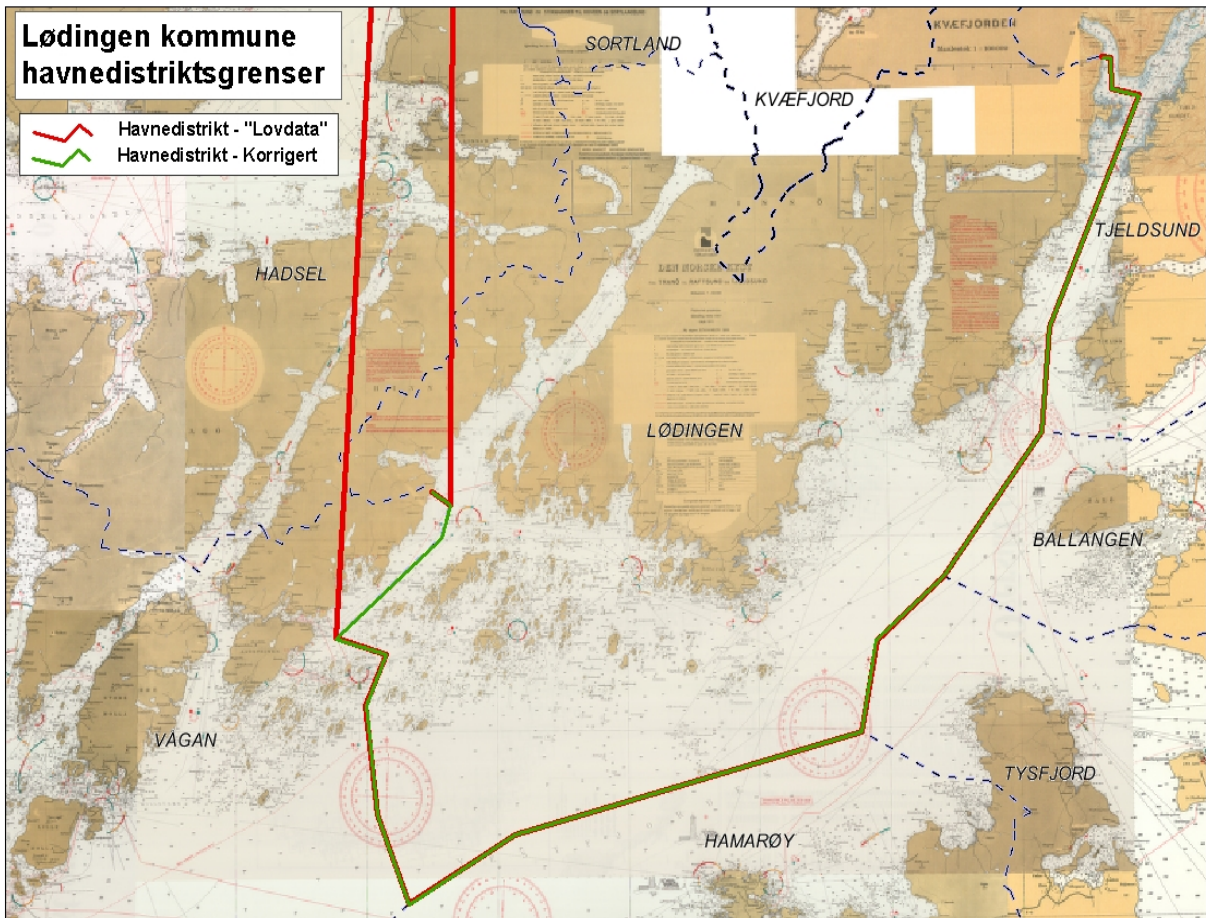


HAVNEAVGIFTER FOR LØDINGEN HAVNEDISTRIKT

GJELDENDE FRA 1. JANUAR 2011



Fra vestsiden av Fiskefjorden og ut fjorden til grense med Tjeldsund-midt i fjorden, videre sør vest med en midtlinje til Tjeldsund kommune, Ballangen kommune, Tysfjord kommune, Hamarøy kommune til Vågan kommune og videre in i Øksfjorden. Vi har ingen sjøgrenser utenfor grunnlinjen. All sjøområde i Lødingen kommune grenser til andre kommuner.

Innhold

ALMINNELIGE BESTEMMELSER:.....	3
1.0 Målsetting.....	3
1.1 Hjemmel.....	3
1.2 Formål.....	3
2.0 Avgiftsområde.....	3
2.1 Fritak for havneavgifter.....	3
3.0 Ankomst-/forhåndsmelding.....	3
3.1 Opplysningsplikt for havnebrukere og private kaieiere.....	4
3.2 Gebyr for forsøk på og undra seg havneavgifter.....	4
3.3 Merverdiavgift.....	4
4.0 HAVNEAVGIFTER.....	4
ANLØPSAVGIFT:.....	4
KAI AVGIFT:.....	4
VAREAVGIFT:.....	4
PASSASJERAVGIFT:.....	4
ISPS-AVGIFT.....	4
4.1 BEREGNINGSGRUNNLAG FOR HAVNEAVGIFTER.....	5
4.2 ANSVAR FOR BETALING:.....	5
4.3 OPPKREVIING AV HAVNEAVGIFTER:.....	5
4.4 ETTERGIVELSE OG NEDSETTELSE.....	5
4.5 Rabattordninger:.....	5
4.6.....	5
5.0 Anløpsavgift:.....	6
6.0 KAI AVGIFT.....	7
7.0 TRAFIKK- OG VAREAVGIFTER.....	8
8.3 Avfall.....	10
8.3.1 Hjemmel.....	10
9.0 Utleie av båt.....	10
10.0 ISPS Vederlag.....	11

ALMINNELIGE BESTEMMELSER:

1.0 Målsetting

Hovedmålsettingen med en ny havne- og farvannslov er å etablere et juridisk rammeverk, som i lys av nye utfordringer, bidrar til at havnene utvikles til logistikknutepunkter, og til effektiv og trygg sjø transport som med sitt miljøfortrinn hevder seg i konkurransen med øvrige transportformer. (jfr. ot.prp.nr. 75). Lødingen kommune arbeider med å innføre loven fra og med 2012. I denne perioden arbeider vi for å få større aktivitet i Lødingen havnedistrikt som tilpasses nytt lovverk.

1.1 Hjemmel

Ny havnelov ble vedtatt i 2009, jf lov 2009-04-17 nr 19 "Lov om havner og farvann". Avgiftene for 2010 fastsettes etter forskrifter til Lov 08.06.1984 nr 51 om havner og farvann mv, dvs FKD forskrift 02.12.1994 nr 1077. Den nye loven er gitt med en overgangsordning i henhold til **midlertidig forskrift om havneavgifter som ledd i en overgangsordning: Fastsatt av Fiskeri- og kystdepartementet 9. desember 2009 med hjemmel i lov 17. april 2009 nr. 19 om havner og farvann § 64, jf. delegeringsvedtak 4. desember 2009 nr. 1457.**

1.2 Formål

Havneavgiftene skal sammen med havnens øvrige inntekter bringe til veie de midler havnen trenger til administrasjon, drift, vedlikehold og nødvendig utbygging av anlegg, installasjoner mv. Basis for avgiftene skal være havnens kostnader og utgifter, jf FKD forskrift 02.12.1994 nr 1077.

2.0 Avgiftsområde

Avgiftsområdet gjelder innenfor Lødingen havnedistrikts grenser. Havnedistriktets grenser i sjøen er i medhold av § 14 i Lov av 8.juni 1984 nr 51 med senere endringer gjort gjeldende fra 15.mai 2003 av Kystdirektoratet i brev av 5.mai 2003.

2.1 Fritak for havneavgifter

Jf FKD forskrift 02.12.1994 nr 1070 § 5 (Unntak) hvor det bl.a står:
"Fritatt for å betale havneavgifter er orlogsfartøyer, så vel norske som utenlandske".

3.0 Ankomst-/forhåndsmelding

Fører av fartøy eller en representant for fartøyet skal gi forhåndsmelding til Lødingen kommune før fartøyet anløper havnedistriktet, om mulig minst 24 timer før ankomst. Forhåndsmelding gis fortrinnsvis per e-post lodingen.havnevesen(@)lodingen.kommune.no eller telefaks 76 98 66 01. Sms 95 99 79 30
Endring eller kansellering av anløp skal forhåndsmeldes på samme måte.

3.1 Opplysningsplikt for havnebrukere og private kaieiere

"Havnebrukere og private kaieiere plikter å gi kommunale havnemyndigheter de opplysninger som er nødvendige for å beregne og innkreve avgiftene. Kommunale havnemyndigheter kan gi pålegg til havnebrukere og private kaieiere om å gi slike opplysninger som nevnt i denne bestemmelse", jf FKD forskrift 17.08.1989-08 § 2 (forskrift om opplysninger som skal gis av havnebrukere og private kaieiere og om kommunens plikt til å føre statistikk).

§ 5 i samme forskrift sier at "Unnløstelse av å etterkomme pålegg som gis av kommunale havnemyndigheter etter denne forskriften straffes etter bestemmelsen i lov om havner og farvann av 8. juni 1984 nr. 51 § 28 siste ledd, jf samme lovs § 20".

3.2 Gebyr for forsøk på og undra seg havneavgifter.

Med gebyr straffes etter § 28 i lov om havner og farvann den som forsettlig eller uaktsomt unndrar seg betaling av gyldig vedtatte havneavgifter, jf FKD forskrift 02.12.1994 nr 1077 § 19. Fartøy som unnløst å melde anløp til Lødingen Havn ilegges en gebyr tilsvarende ti ganger anløpsavgiften for fartøyet. Gebyrets størrelse avgrenses oppad til kr 5.000 ved første gang forseelse.

3.3 Merverdiavgift

Merverdiavgiften reguleres til en hver tid etter lov om merverdiavgift med forskrifter. Alle priser, avgifter og vederlag (tjenester), er å anse som eksklusiv merverdiavgift dersom ikke annet fremgår av regulativet. M.v.a betales etter merverdiavgiftsloven av 19. juni 1969 nr. 66 og med senere endringer jf. St.prp. nr 1 (2000 – 2001).

Skatte-, avgifts-, tollvedtak. Som hovedregel kan sies at utenlandske fartøyer og fartøyer som skal til eller kommer fra utenlandske havner, samt orlogsfartøy og statsfartøy med bestemt virksomhet, er fritatt for merverdiavgift på avgifter og vederlag (tjenester)

4.0 HAVNEAVGIFTER

ANLØPSAVGIFT: belastes fartøyer i avgiftsområdet både til private og kommunale kaier. Anløp av oppdrettsanlegg og andre faste installasjoner i Lødingen havnedistriktet og fra og med 2012 som vil gjelde Lødingen sjøareal.

KAIKAVGIFT: belastes fartøyer som anløper kommunale kaier.

VAREAVGIFT: belastes varer som lastes/losses over kommunale kaier.

PASSASJERAVGIFT: belastes fartøyer som anløper kommunale kaier hvor det er etablert særskilt passasjerbekvemmeligheter.

ISPS-AVGIFT: belastes fartøyer med ISPS-status som anløper godkjent kai i havnedistriktet, både private og kommunale kaier.

Andre avgifter : som beregnes er avfallsavgift for renovasjon, oljeavfall etc, vannavgift for mottatt vann fra kommunalt vannverk, strøm som forbrukes ved anløp av kommunale kaier.

4.1 BEREGNINGSGRUNNLAG FOR HAVNEAVGIFTER.

Lødingen kommune har tatt i bruk Fiskeridepartementets nye alternative beregningsgrunnlag for fartøysavgifter. Dette innebærer at beregningsgrunnlaget blir fastsatt etter fartøyenes bruttotonnasje og i samsvar med den internasjonale målekonvensjonen av 1969, med ikrafttreden fra 18. juli 1994. (jfr. Forskrift 1994-12-02-1077)- Dersom bruttotonnasjen ikke går frem av målebrev, bestemmes disse av Lødingen havn etter skjønn.

4.2 ANSVAR FOR BETALING:

For havneavgift av fartøy etter lovens § 23 første ledd a og b og isavgift etter annet ledd er rederen ansvarlig for betalingen. For havneavgift av varer etter § 23 første ledd c og d og isavgift etter annet ledd er mottakeren ansvarlig ved inngående og avskiperen ved utgående forsendelse. For inndriveise og morarente ved for sen innbetaling gjelder bestemmelser i havnelovens § 25.

4.3 OPPKREVING AV HAVNEAVGIFTER:

I forbindelse med bruk av kommunens kaier, arealer og innretninger, kan havnestyret pålegge havneoperatøren å oppkreve havneavgifter på vegne av havnevesenet, mot særskilt godtgjørelse.

4.4 ETTERGIVELSE OG NEDSETTELSE

Med hjemmel i Fiskeridepartementets forskrift nr. 1077 av 2. desember 1994, § 18, kan havnestyret når, særlige omstendigheter foreligger, bestemme at påløpne havneavgifter i enkelte tilfeller nedsettes eller ettergis.

4.5 Rabattordninger:

Hvis det i perioden oppstår uforutsette skjevheter i kostnaden til de forskjellige kundeforbindelser, kan havne leder foreta de administrative tilpasninger som er nødvendige for å rette opp utilsiktet forhold eller tilpasninger ut fra konkurransehensyn.

4.6 Hjemmehørende fartøy i Lødingen kommune.

Fartøy som er hjemmehørende i Lødingen kommune og som har daglig aktivitet betaler 20 % av avgiftgrunnlaget og får regningen 1 gang pr mnd. Fartøy som er hjemmehørende i Lødingen kommune og har ukentlig anløp betaler en avgift som er 10 % av avgifts grunnlaget for fartøyet. Kai avgift for hjemmehørende fartøy i Lødingen kommune og som benytter kommunale kaier må avklare bruk og inngå en avtale om pris før bruk, ellers gjelder avgiftsregulativet.. I utgangspunktet i følge den nye havne og farvannsloven skal utgiftene være selvfinansierende.

5.0 Anløpsavgift:

(Havne- og farvannslovens § 23a.) Med de unntak som er nevnt nedenfor, skal alle fartøyer som anløper havnen betale følgende havneavgift til havnekassen:

BT Gruppering

Anløpsavgift		Intervall			
Fra	Til	antall tonn	Avg. BT	SUM	Akkumulert
0	300	300	0,38	114	114
300	600	300	0,35	105	219
600	1200	600	0,35	210	429
1200	2000	800	0,32	256	685
2000	3000	1000	0,32	320	1005
3000	5000	2000	0,28	560	1565
5000	10000	5000	0,28	1400	2965
10000	20000	10000	0,25	2500	5465
10000			0,25		

- 5.1 Minste anløps avgift er kr. 120,- for alle fartøyer.
- 5.2 Avgiften betales bare en gang for ankomst og avgang til sammen, og bare en gang pr. døgn.
Fritatt for å betale anløpsavgift er:
- a. Fartøy som passerer avgiftsområdet uten å anløpe havnen.
 - b. Fartøyer som anløper havnen på grunn av skade eller nødtilstand, når oppholdet ikke varer over 2 døgn og fartøyer herunder ikke laster, losses eller tar om bord skipsfornødenheter eller passasjerer.
 - c. Bergings- og isbryterfartøyer under utførelse av berging og isbryting.
 - d. Orlogsfartøyer, så vel utenlandske som norske.
 - e. fartøy under 35 fot.
- 5.3 Med hjemmel i Fiskeridepartementets forskrift nr. 1077a v 2. desember 1994, § 9.b., har kommunestyret delegert til havneleder å fastsette passende anløpsavgift for anløp som overstiger 14 sammenhengende dager og for et bestemt antall anløp i løpet av en kalendermåned eller fastsette månedsavgift.

6.0 KAIavgIFT

Fartøyer som legger til kommunale kaier, betaler kaiavgift etter nedenforstående satser. Avgiftene betales pr. påbegynt døgn; Minste kaiavgift for alle fartøyer er kr. 115,-. Fritidsfartøy og fiskebåter inntil 10 m. betaler 115.- kr pr døgn inkludert vann og renovasjon, foruten produkter som trenger spesialbehandling. Kostnader i forbindelse med slike operasjoner dekkes av fartøy.

Kai avgift					
BT. Gruppering		Intervall			
Fra	Til	antall tonn	Avg. BT	SUM	Akkumulert
0	300	300	0,5	150	150
300	600	300	0,5	150	300
600	1200	600	0,48	288	588
1200	2000	800	0,48	384	972
2000	3000	1000	0,48	480	1452
3000	5000	2000	0,45	900	2352
5000	10000	5000	0,4	2000	4352
10000	20000	10000	0,35	3500	7852
10000			0,3		

Liggetiden regnes fra fartøyet legger til og inntil det går fra kai. Del av døgn på 6 timer eller derunder regnes for 1/2 døgn. Det betales dog alltid kaiavgift for minst ett døgn. For fartøy som etter ordre fra havneoppsynet må forhale fra kaien for å gi plass for annet fartøy og deretter legger til kaien igjen, regnes liggetiden som om fartøyet hele tiden har ligget ved kaien. Hvis fraværet fra kaien er over 3 timer, skal det skje fradrag i den beregnede liggetid med den tid fartøyet har vært borte fra kaien. Skifter et fartøy plass ved kommunale kaier til en annen, uten i mellomtiden å ha vært utenom avgiftsområdets grenser, blir liggetiden å beregne som om fartøyet hadde ligget ved kaien uten avbrytelse.

Et fartøy som ligger utenfor et annet fartøy som er fortøyet ved kommunale kaier, og har forbindelse med land over sistnevnte fartøy, skal betale full kaiavgift etter gjeldende satser.

Med hjemmel i Fiskeridepartementets forskrift nr. 1077a v 2. Desember 1994, § 9.b., har kommunestyret delegert til havnesjef å fastsette passende kaiavgift for anløp som overstiger 14 sammenhengende dager og for et bestemt antall anløp i løpet av en kalendermåned eller fastsette månedsavgift.

6.1 Kaiavgift fritidsbåter inkl leie av havneanlegg for fritidsbåter

Jf FKD forskrift 1994-12-02 nr 1077 § 9, punkt e:

"Fritidsbåter som er hjemmehørende i havnen, betaler kaiavgift fastsatt per år når kommunen har hatt eller har utgifter til havneanlegg eller fortøyningsinnretninger for disse fartøyene eller bekostet nødvendig oppsyn. Avgiften fastsettes per fartøy, og avgiftens størrelse fastsettes under hensyntagen til havnekassens utgifter, båt plassens beliggenhet og fartøyets størrelse. Dersom havneanlegg eller fortøyningsinnretninger utleies til, å administreres av en båtforening, fastsettes en bestemt leiesum per år som betales av vedkommende båtforening".

Avgift til Lødingen båtforening for leie av småbåthavna er fastsatt til kr 150.000 per år.

Vedkommende båtforeninger er ansvarlig for å kreve inn leie av havnebrukerne.

Kommunes revisor i tillegg til rådmann og havneleder skal ha adgang og stikk kontroll av regnskapene til båtforeningene og til de bedrifter som er oppkrever av havneavgifter på vegne av Lødingen kommune.

7.0 TRAFIKK- OG VAREAVGIFTER

Vareavgiften gjelder for alle varer som fraktes med skip til eller fra havnen, og som føres over kommunale kaier. Samtlige takster er angitt i kr. pr. tonn eller annen enhet når oppgitt:

Varenummer	Vareslag	Vareavgift pr.tonn kr
	Stykkogods som ikke er spesifisert nedenfor	22
	Vei/salt i storsekk	18
	Fisk frossen under 200 tonn	18
	Fisk frossen over 200 tonn	16
	Fisk frossen over 1000 tonn	15
	Gods i storsekker	22
	Trelast 1m ³ = 0,5 tonn	22
	All type fiskeprodukter	18
	Metall- stein	12
	Minsteavgift pr container	70
	Bulk som ikke er spesifisert	18
	Ensilasje	5
	Bulk m/losseparat vd hjelp av båt/bil	8
	10 og 20 ft cont. m last	150
	40 ft. Cont. m last	300
	tomgods pr tonn	20
	Tungløft (pr.tonn)	40
	Arbeidsbrakker	300

Vareavgiften dekker lagring av varer på kai, arealer eller innretning disponert av kommunen inntil 48 timer etter endt utlossing av skip eller inntil 48 timer før lastingen av skipet tar til.

For varer som føres inn i eller ut av havneområdet med landverts transportmidler skal betales vareavgift etter satser som fastsatt ovenfor. For samme vare betales avgift kun en gang, enten for inngående eller utgående.

Med hjemmel i Fiskeridepartementets forskrift nr. 1077a v 2. desember 1994, § 9.b., har kommunestyret delegert til havnesjef å fastsette passende vareavgift for anløp hvor samme vareavsender leverer flere enn en båtlast til havnedistriktet fortløpende over flere dager. (ved for eksempel asfaltering av vegger).

Varer som opplosses på havnevesenets kaier, eller opplegges på havnevesenets grunn, må hurtigst mulig bringes bort, med mindre havneoppsynet finner å kunne tillate at de blir liggende.

Av ankomne varer som blir liggende på kai eller annet åpent område, over 48 timer etter utlossing, plikter den i skipets manifest oppført varemottaker å svare avgift til havnekassen for hvert døgn etter følgende satser:

Pr. døgn på kai, åpent areal kr. 4,00 pr.m²

Havneoperatører kan leie areal på korttidskontrakter for lagring av gods eller materiell etter følgende satser:

kr. 2,5,- pr. m² pr. dag.

kr. 60,- pr. m² pr. mnd.

8.0 VANN TIL SKIP:

For leveranse av vann til skip oppkreves et vederlag på kr. 19 pr. kubikkmeter. For levering av vann utenfor arbeidstid, betales overtidsgodtgjørelse i tillegg til foranstående satser.

Minste vederlag for vannfylling kr. 150,-.

8.1 Vognvederlag:

Alle godstransporterende kjøretøy som bruker Lødingen havns vegger, arealer i havneterminalene skal betale parkering/vognvederlag. Dette gjelder også for tilhengere m.v. som parkerer på havnens arealer

Unntatt er de som etter nærmere avtale med Lødingen havn er gitt fritak for dette.

Kjøretøy som parkerer på festede arealer betaler kun ett vederlag per innkjøring, selv om oppholdet strekker seg over flere døgn. Det betales også vognvederlag for tomme kjøretøy som anløper havneområdet.

Fritatt fra å betale vognvederlag er alle som henter og bringer egne varer med egne kjøretøy.

Vogner som på-/avlaster eller parkerer på havnens arealer skal betale et vederlag for hver innkjøring etter følgende takster pr. døgn:

Trailere	kr. 70,00
Tank- og lastebiler, busser	kr. 70,00
Bobiler	kr. 50,00
Varevogner, biler under 7,5 tonn	kr. 50,00

9.1 Utleie av Personale.

430 kr pr time og minimum 2 timer beregnes i ordinærarbeidstiden. Overtid beregnes etter tariff. All personale kan hyres av leietaker for egen regning under forutsetning at de har sertifikatene i orden for å føre fartøyet.

Bedrifter eller privat personer kan be om tilbud for kortere eller lenger leietid hos havneleder.

10.0 ISPS Vederlag

Alle skip som anløper en offentlig ISPS-terminal i Lødingen havnedistrikt skal betale ISPS-vederlag per anløp. Kostnader i forbindelse med høyere sikkerhetsnivå enn nivå 1 belastes skipet med de ekstra kostnader som ekstra sikringstiltak, vakthold mm måtte medføre.

Cruiseskip betaler i tillegg til ISPS-vederlaget de faktiske utgifter som de aktuelle ISPS-tiltak medfører, vakthold, ekstraordinære sperretiltak etc.

Brukere av terminalene belastes for de utgifter som adgangskontroll, adgangskort og opplæring medfører.

ISPS-avgift belastes pr. ISPS-anløp med minimum kr. 1 050,- pr. døgn.

ISPS	Akkumulert	Intervall			Akkumulert
Fra	Til	antall tonn	Avg. BT	SUM	Beløp
0	300	300	0,75	225	1050
300	600	300	0,6	180	1050
600	1200	600	0,4	240	1050
1200	2000	800	0,4	320	1050
2000	3000	1000	0,35	350	1315
3000	5000	2000	0,3	600	1915
5000	10000	5000	0,2	1000	2915
10000	20000	10000	0,2	2000	4915
10000				0,2	

Havne leder

Magne Haslevang